

# PKN

Stichting voor  
onderzoek  
historische  
tabakspijpen

Jaarboek 2016

Redactie:  
Bert van der Lingen  
en Arjan de Haan



# Inhoud

<b>Voorwoord</b>	7
<b>Een vorstelijke vondst: Koning-stadhouder Willem III van Oranje</b> Bert van der Lingen en Ron de Haan	9
<b>Kleipijpen uit Friesland</b> Ewout Korpershoek	17
<b>Kleipijpen voor de koopman Christian Daniel Bramigk uit Anhalt-Köthen, Duitsland, 1735-1743</b> Bert van der Lingen	31
<b>Tabak en tabakspijpennijverheid in de steden Amersfoort en Utrecht</b> Jan van Oostveen	39
<b>Pijpenkoppen en fragmenten van pijpenpotten uit een kleiput in Leiderdorp</b> Ewout Korpershoek	49
<b>Cornelis Dirksz. Samson, een potschipper met tabakspijpen</b> Bert van der Lingen	59
<b>De Pijpenmarkt op de Nieuwezijds Voorburgwal te Amsterdam: Ordonnanties, vrachttarieven, pijpenhandelaren en export</b> Bert van der Lingen	67
<b>Twee late herinneringspijpen van P. van der Want, Gzn.</b> Ruud Stam	125
<b>Miniatuur pijpenrekjes van aardewerk uit de 20e eeuw</b> Ruud Stam	129
<b>Op kleipijpen gemonteerde metalen elementen</b> Felix van Tienhoven	165
<b>Een unieke en curieuze 19e eeuwse fabriekscatalogus van de Gebrüder Ziegler in Ruhla</b> Ron de Haan	175
<b>De introductie van Aristophane pijpen door Gambier</b> Arthur van Esveld	189
<b>Een Zuid-Duits kleipijpje uit de Amstel</b> Ewout Korpershoek	197
<b>De betekenis van de Goudse pijp in de handel met de Ashanti en gouden Ashanti pijpen in de 19e eeuwse politiek</b> Ruud Stam	203
<b>De porseleinen pijp als herinneringspijp: Drie bijzondere studentenpijpen</b> Ron de Haan	217
<b>Engelse summaries</b>	225

## Kleipijpen uit Friesland

### Ewout Korpershoek

Over de tabakspijpen industrie in de 17e en 18e eeuw verscheen in 1988 een uitgebreide publicatie van de hand van A. Carmiggelt.<sup>1</sup> De inhoud van deze publicatie vormde een onderdeel van de doctoraalstudie van de schrijver en is op dit moment nog altijd het meest uitgebreide overzicht van tabakspijpenmakers die in Leeuwarden in genoemde eeuwen actief waren. Op moment van publiceren waren er echter slechts aan een tweetal in de archieven genoemde pijpenmakers een merk te verbinden. Daar is in de loop der jaren geen verandering in gekomen, aangezien geconcentreerde of herleidbare lokale vondsten ontbraken.

Recent is een groep bodemvondsten aangeboden, die in de omgeving van Leeuwarden gevonden is. Normaal gesproken is dit een wat wankel gegeven voor conclusies, maar gezien de samenstelling van de groep, de typerende vorm, kwaliteit en merken variatie, hebben we hier te maken met lokale productie. Ook de merken blijken duidelijke aanknopingspunten te bieden naar een aantal Leeuwardense pijpenmakers uit het begin van de 18e eeuw.

#### 17e eeuwse pijpen

De oudste pijpenkoppen uit de groep stammen uit de 17e eeuw. Een drietal daarvan zijn gemerkt met het monogram IM (afb. A1-2 en afb. 1.1 t/m 3.3). Dit is een van de twee tot op heden bekende merken die aan een Leeuwarder pijpenmaker te koppelen zijn.<sup>2</sup>

Het betreft hier een pijpmaker genaamd Jan Thomas, die in 1644 een huis kocht. Jan Thomas zou voor 1649 zijn naam veranderd hebben in Jan Moselij, toen hij en zijn vrouw in dat jaar een ander huis kochten werd hij aangeduid als ‘tubackpiepmakers’. Hij ondertekende de hypotheekakte met zijn monogram, hetzelfde dat we op de pijpen tegenkomen.

Het is echter ook mogelijk dat zijn zoon Isaac (Jans) Moselij deze pijpen heeft gemaakt, want ook hij is

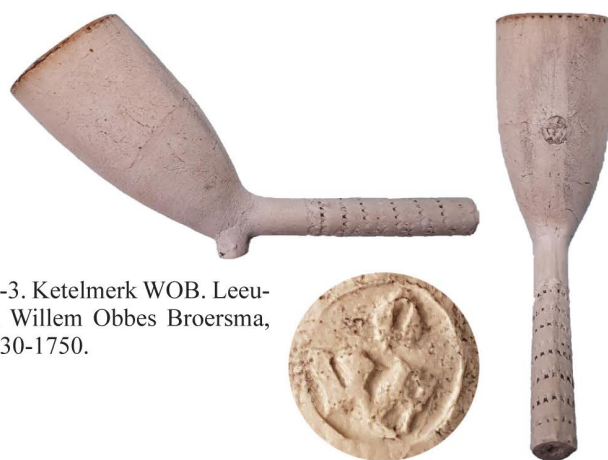


Afb. A1-2. Hielmerk IM monogram, Jan Moselij, circa 1640-1650.

bekend in officiële stukken als ‘pijpenmaker’ toen hij in 1666 trouwde. Uit de ondertrouwboeken van het Historisch Centrum Leeuwarden komt echter ook een pijpmaker met de naam Jasper Maurits naar voren, welke als meesterpijpenmaker vermeldt werd toen hij op 24 december 1658 met Tryntie Lamberts uit Heerenveen trouwde.

Opvallend is dat de drie pijpenkoppen grote vormovereenkomsten vertonen, allemaal hetzelfde merk dragen, maar dat dit duidelijk van een drietal verschillende merkstempels afkomstig is. Het merk op afbeelding 3.1 lijkt dubbel gestempeld te zijn.

Hoewel het merk IM als monogram ook in Amsterdam gebruikt is, tussen circa 1635 en 1660 door de pijpmaker Jan Muur, mogen we gezien de vorm en afwerking de conclusie trekken dat het bij de hier besproken vondsten om Leeuwardense producten gaat en hoogstwaarschijnlijk dus van de hand van Jan of Isaac Moselij zijn.



Afb. B1-3. Ketelmerk WOB. Leeuwarden, Willem Obbes Broersma, circa 1730-1750.

#### 18e eeuwse pijpen

De opvallendste pijpen in deze groep worden gevormd door de vroeg 18e eeuwse modellen. Een deel van deze pijpen is ongemarkt, en erg opvallend van vorm (afb. 4.1 t/m 8.2). Er is een sterke gelijkenis met de zogenaamde trechtermodellen zoals we die uit begin 1700 kennen uit Gouda, maar het formaat is duidelijk een stuk kleiner. De pijpen zijn tevens ongeglasd en de afwerking is van dezelfde grove aard als de gemerkte pijpen die hierna besproken worden, waardoor we ook hier aan mogen nemen dat ze lokaal geproduceerd zijn. Helaas is geen van deze kleine trechtermodellen van een merkteken voorzien.

Het overgrote deel van de vondstgroep wordt gevormd door grotere koppen met een trechtermodel, welke in de eerste decennia van 1700 te plaatsen zijn, en grote gelijkenis vertonen met hun Goudse tegenhangers. Al deze koppen zijn gemerkt. Opvallend is dat bij een

aantal van deze pijpen het merk op de ketel gestempeld is, naar de roker toe. Des te opvallender omdat veel van deze koppen een vlakke hiel hebben, waar even zo goed ruimte zou zijn voor een merkstempel. In Gouda en Aarlanderveen werden pijpen met aan de steelzijde een gestempeld merk vooral voor de export naar Scandinavië en Duitsland gemaakt. Deze hebben over het algemeen een kleinere hiel. Ook vanuit het nabij gelegen Harlingen werden pijpen verscheept naar deze regio's. Probeerde men in Leeuwarden deze populaire export pijpen na te bootsen en vond er mogelijk, ondanks de mindere kwaliteit, op bescheiden schaal ook export vanuit Leeuwarden plaats?

Hoewel alle pijpen zijn geglaasd, hebben ze een uiterst 'matte' uitstraling en vertoont de klei behoorlijke oneffenheden. Het merendeel is gebotterd en voorzien van een zeer fijne radering hoog op de ketelrand. Hoewel de afwerking toch redelijk is hebben ze over het geheel een erg eenvoudige uitstraling.

### **IG gekroond**

De pijp van afbeelding 9 lijkt lokaal geproduceerd en heeft het merk IG gekroond op de ketel gestempeld. De kop is geglaasd maar door de wat grove klei heeft het glazen geen fraai resultaat opgeleverd. Het lijkt waarschijnlijk dat we hier te doen hebben met een product van Johannes Gerbens uit de periode circa 1720-1745.

In 1711 trouwde de pijpenmakersknecht Johannes Gerbens met Geertje Hendriks. Pas dertien jaar later kwam hij weer terug in de archieven toen zijn huwelijk stuk liep. Geertje werd voor het laatst gesignaleerd met haar minnaar op de nachtboot naar Harlingen. In 1734 trouwde Johannes voor een tweede maal. Toen zijn tweede vrouw overleed werd hij omschreven als 'Coopman' en meester pijpenmaker. Johannes overleed in 1748.<sup>3</sup>

### **IVG**

Pijpen met het merk IVG zijn in een zevental varianten aanwezig (afb 10 t/m 16). Vijf daarvan zijn duidelijk verschillende modellen, en een tweetal koppen hebben verschillende zijmerken. Op de pijp van afbeelding 11 zien we iets dat lijkt op een ster en afbeelding 16 heeft de letter 'I' of een '1' op de zijkant van hiel, laag op de ketel.

De pijpen lijken te dateren in de periode 1700-1720. De pijpenmaker Jan Jans verhuisde van Gorinchem naar Leeuwarden. Uit de burgerboeken van Leeuwarden bleek dat hij op 12 december 1701 het Leeuwardens burgerschap kocht door betaling van het daarvoor geldende tarief van zes goudguldens.<sup>4</sup> Dit burgerschap verschafte de mogelijkheid om in gildeverband een beroep uit te oefenen en bood daarnaast ook handelsvoordelen. In 1706, hij was toen getrouwd met Jannichie Hendricks, stond Jan Jans te boek als 'Meester

Pijpmaker'. In andere bronnen treffen we hem aan als Jan Jansen van Gorcum.<sup>5</sup> Uit zijn huwelijk met Jannigjen Hendriks Stuart werd in 1704 de zoon Jan Jans van Gorcum geboren. Over hem is helaas tot op heden niets bekend. Jan Jansen van Gorcum overleed in 1731.

Gezien de grootte van de ketels zijn de hier afgebeelde modellen hoogstwaarschijnlijk van zijn zoons hand. De meeste van deze pijpen hebben een fraaiere uitstraling en missen de 'grofheid' van de overige pijpen in deze vondstgroep. Typerend is de steelversiering; afwisselende cirkel- en puntraderingen [afb. C] die tot dicht aan de ketel lopen. Alle fragmenten hebben het merk in de hiel gestempeld.



Afb. C. Hielmerk IVG en steeldecoratie cirkel- en puntraderingen.

### **WOB**

Een enkel model (afb. B1-3 en afb. 17) in de groep is gemerkt met de letters WOB, waarbij de O boven de W en B geplaatst is. Ook hier zijn afwerking, vorm en kleisoort zodanig dat het een lokaal product moet zijn. Als kleinzoon van de van origine Goudse pijpenmaker Floris Erasmus werd in 1714 Willem Obbes Broersma geboren. Toen hij in 1738 trouwde met Antje Christoffels,<sup>6</sup> werd hij als pijpenmaker genoemd. Willem en Antje kregen in 1739 een zoon genaamd Obbe Willems Broersma, en later in de 18e eeuw komen we zowel de naam Willem Obbes als Obbe Willems nogmaals tegen.<sup>7</sup> Het lijkt echter aannemelijk dat de pijp gemerkt WOB tussen circa 1730 en 1750 door Willem Obbes Broersma gemaakt is. Die overleed in 1765.<sup>8</sup>

### **B of G maker**

Een bijzonder groepje pijpen wordt gevormd door een aantal modellen, die weinig tot niets lijken te verschillen, maar waarop we verschillende merken aantreffen. Op de afbeeldingen 29 t/m 34 zien we achtereenvolgens de merken 'scheepje', 'slang', 'molen' en een letter merk dat niet goed leesbaar is en 'GD' of 'GR' lijkt. Alle merken zijn in de ketel, naar de roker toe gestempeld.

Wat deze pijpen verbindt is het feit dat ze allemaal een vage doch duidelijk zichtbare zijmerk versiering in de vorm van iets dat in eerste instantie een letter 'G' of letter 'B' in spiegelschrift lijkt (afb. D1-2).

De merken slang, molen en scheepje waren in de gehele 18e eeuw erg populaire (van origine) Goudse merken. Het is niet redelijk om op basis hiervan deze pijpen



Afb. D1-2. Ketelmerk molen met mogelijk een 'G' of 'B' in spiegelschrift.

als 'Gouds' te bestempelen, aangezien we met name uit Alphen aan den Rijn maar ook uit het buitenland voldoende voorbeelden kennen van ongebreidelde kopieerkunst. Dus waarom zouden deze merken ook niet door Friese pijpenmakers zijn nagemaakt ?!

Het enige houvast dat we hier hebben is het lettermerk GD of GR dat bij twee fragmenten op de ketel gestempeld is. De enige tot op heden bekende pijpenmaker die hiervoor in aanmerking zou komen is Gerrit of Gerrijt Roberts, welke in 1723 als curator optrad over ene Douwe Sytses en toen meesterpijpmaker werd genoemd.<sup>9</sup> Wanneer we de initialen G en R nemen, dan zou de 'B in spiegelschrift' evengoed een GR monogram kunnen zijn.

#### De '4'- maker

Grote gelijkenis met de eerder beschreven modellen, vertonen een drietal pijpen (afb. 35 t/m 37), die voorzien zijn van het hielmerk slang. Alle drie deze pijpen hebben het getal '4' aan de linkerzijkant van de hiel (afb. E). Twee pijpen hebben hetzelfde model, de derde is iets anders, en heeft ook een naar links kijkende slang als merk waar de twee andere een naar rechts kijkende slang hebben. Geen van deze uitvoeringen van de slang lijkt op het merk van de eerder genoemde B of G maker.



Afb. E. Pijpfragment met ketelmerk slang en een '4' op zijkant hiel links.

De betekenis van het getal '4' op de zijkant van de hiel is helaas niet te achterhalen. Hoewel we vooral in de 19e eeuw veel zogenaamde vorm- of modelnummers tegenkomen op kleipijpen, zijn er geen voorbeelden van 18e eeuwse pijpen met vorm- of modelnummers bekend. Het kan dus ook heel goed zijn dat de '4' in dit geval een (ken)merk van de pijpenmaker zelf was. Opvallend is

dat we bij de pijpen gemerkt met PFV ook een getal op de zijkant van de hiel tegenkomen (afb. 19).

#### PFV

Het merk dat het meest aangetroffen wordt in de groep, is PFV, dat we toe kunnen schrijven aan Pijter Floris (de Valk), ook wel Pieter Floris Valke, geboren in Leeuwarden in februari 1687.<sup>10</sup> Pieter was de zoon van Floris Erasmus, een Goudse pijpenmaker die in 1683 naar Leeuwarden verhuisde<sup>11</sup> en Margriet Jansen. Van Pieter zijn drie zoons bekend: Floris Pijters (~1709), Jan Pijters (~1712) en Jan Piters (~1714). Hij overleed op 18 sept 1740. In 1737 komen we Jan Pijters tegen als pijpenmakersgezel. Ook zijn zoon, Pijke Jans, werd in 1769 pijpenmakersgezel genoemd.<sup>12</sup> Zowel Pieter Floris als zijn (half-)broer Matthijs Floris die omstreeks 1682 geboren werd, waren pijpenmaker.<sup>13</sup>



Afb. F. Pijpfragment met hielmerk PFV en '2' op zijkant hiel links.



Afb. G. Pijpfragment met hielmerk PFV en 'wapenschild' op zijkant hiel links.

De meeste pijpen in de groep dragen het merk van Pieter Floris. Afbeeldingen 18 t/m 28 tonen een tiental verschillende modellen met zijn initialen op de ketel of op de hiel gestempeld. Het aantal fragmenten en uitvoeringen met ketelmerk is het grootst. Van de twee hielmerkfragmenten (afb. 18 en 19) is het opvallend dat beide een verschillend type steelversiering hebben, en bij afbeelding 19 op de zijkant van de hiel het getal '2' (afb. F) gegraveerd is. Afbeeldingen 20 t/m 28 tonen het merk PFV als ketelmerk. Opvallend is een pijp met een bijmerk dat een imitatie van een (Gouds) wapenschild lijkt voor te stellen. In het wapenschild staan mogelijk twee letters die helaas niet te ontcijferen zijn (afb. 28 en afb. G)

#### Fortuin

Tot slot bevond zich nog een drietal pijpen met het Fortuin op de zijkant van de ketel en een pijp met het hielmerk Fortuin in de groep. De laatste heeft een wat afwijkende steeldecoratie van kruizen tussen banden van raderingen. (afb. H1-2) De pijp uit afbeelding 34 komt qua vormgeving en uitvoering zeer overeen met de eerder beschreven koppen, is ongemarct op een afbeelding van Vrouwe Fortuna op de zijkant van de hiel na. De afbeelding is vrij primitief in vergelijking tot

bijvoorbeeld Goudse tijdgenoten. Van dit model werden twee identieke exemplaren aangetroffen. Een derde pijp (afb. I1-2) heeft een ovaal model en is van wat later datum dan de overige pijpen in deze groep. Ook hier is het merk via een slordige vormgraving op de pijp overgebracht.

### Conclusie

Dankzij het onderzoek en de daaruit voortvloeiende publicatie van Carmiggelt is reeds enige tijd bekend dat Leeuwarden zoals de meeste grotere Nederlandse steden een tamelijk omvangrijke pijpenproductie heeft gekend. Het hoogtepunt van de pijpenindustrie lijkt hier tussen circa 1725 en 1775 en zelfs later gelegen te hebben toen er in ieder geval 34 verschillende pijpmakers actief waren.<sup>14</sup> Het is aardig om middels deze publicatie de producten van een aantal van hen een 'gezicht' te kunnen geven, al helemaal omdat het een geheel 'eigen' gezicht blijkt te zijn getuige de karakteristieke vormgeving en uitvoering.



Afb. H1-2. Hielmerk Fortuin en steeldecoratie van kruizen tussen raderingen.



Afb. I1-2. Ovaal model met Fortuin.

### Noten:

- 1 Carmiggelt, 1988.
- 2 Carmiggelt, 1988, p. 16.
- 3 Carmiggelt, 1988, p. 28.
- 4 Carmiggelt, 1988, p. 23.
- 5 Website <https://www.genealogieonline.nl/kwartierstaat-syds-pasma/18667.php>.
- 6 Carmiggelt, 1988, p. 21.
- 7 Carmiggelt, 1988, p. 21.
- 8 Website <https://www.genealogieonline.nl/en/stamboom-oenstra-en-pelster/1552.php>
- 9 Carmiggelt, 1988, p. 23.
- 10 Website <https://www.geni.com/people/Pieter-Floris-de-Valk/6000000010008868881> en Carmiggelt, 1988, p. 26.
- 11 Carmiggelt, 1988, p. 23.
- 12 Carmiggelt, 1988, p. 22.
- 13 Website <https://www.geni.com/people/Pieter-Floris-de-Valk/6000000010008868881>.
- 14 Carmiggelt, 1988, p. 30-31.

### Literatuur:

-Carmiggelt, A. 1988. *De Leeuwarder tabakspijpmakers*. Leiden, Pijpelogische Kring Nederland.



Afb 1.1



afb 1.2



afb 1.3



Afb 2.1



afb 2.2



afb 2.3



Afb 3.1



afb 3.2



afb 3.3



Afb 4.1



Afb 4.2



Afb 5.1



Afb 5.2



Afb 6.1



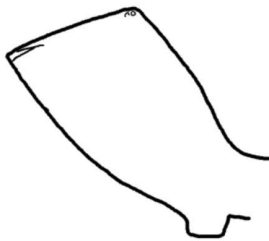
Afb 6.2



Afb 7.1



Afb. 7.2



Afb 8.1

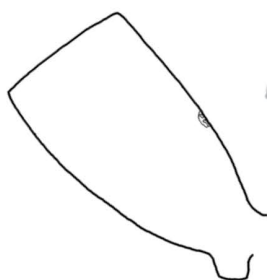


Afb 8.2





Afb 9.1



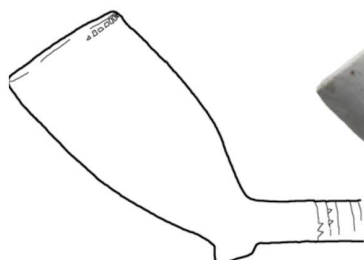
Afb 9.2



Afb. 9.3



Afb 10.1



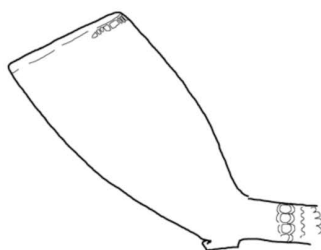
Afb 10.2



Afb. 10.3



Afb 11.1



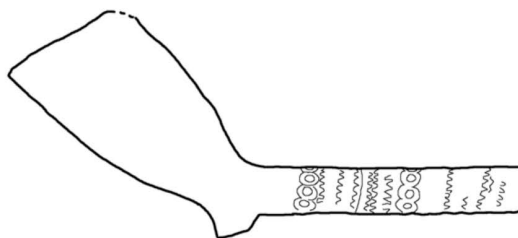
Afb 11.2



Afb. 11.3



Afb 12.1



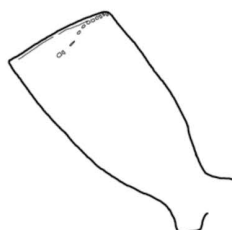
Afb 12.2



Afb. 12.3



Afb 13.1



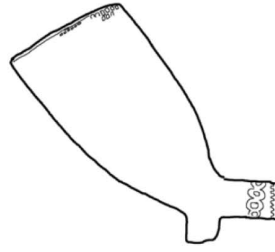
Afb 13.2



Afb. 13.3



Afb 14.1



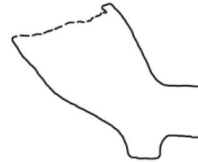
Afb 14.2



Afb. 14.3



Afb 15.1



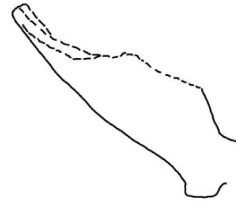
Afb 15.2



Afb. 15.3



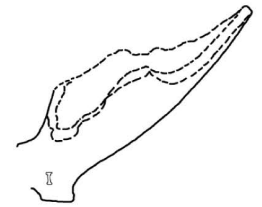
Afb 16.1



Afb 16.2



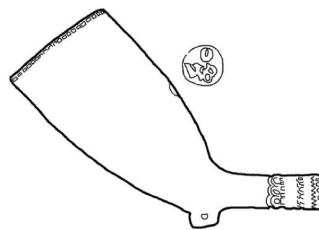
Afb. 16.3



Afb. 16.4



Afb 17.1



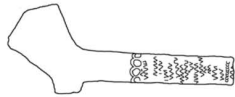
Afb 17.2



Afb. 17.3



Afb 18.1



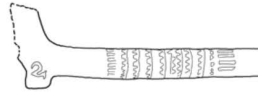
Afb 18.2



Afb. 18.3



Afb 19.1



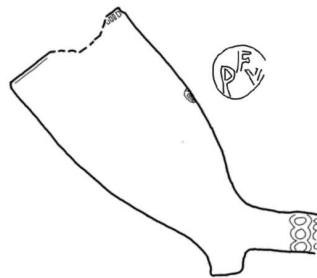
Afb 19.2



Afb. 19.3



Afb 20.1



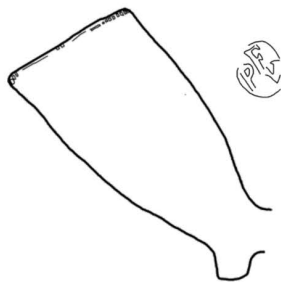
Afb 20.2



Afb. 20.3



Afb 21.1



Afb 21.2



Afb. 21.3



Afb 22.1



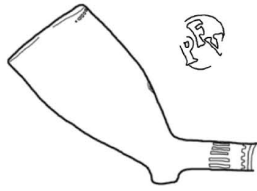
L Afb 22.2



Afb. 22.3



Afb 23.1



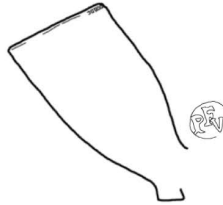
Afb 23.2



Afb. 23.3



Afb 24.1



Afb 24.2



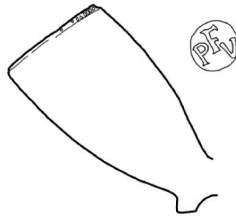
Afb. 24.3



Afb. 24.4



Afb 25.1



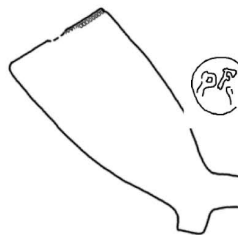
Afb 25.2



Afb. 25.3



Afb 26.1



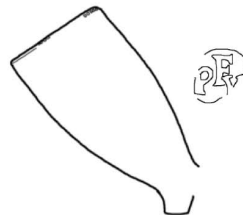
Afb 26.2



Afb. 26.3



Afb 27.1



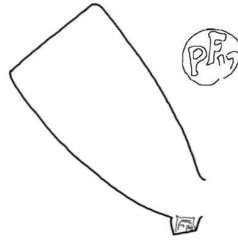
Afb 27.2



Afb. 27.3



Afb 28.1



Afb 28.2



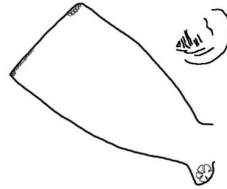
Afb. 28.3



Afb. 28.4



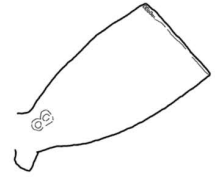
Afb. 29-1



Afb 29-2



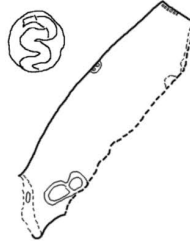
Afb 29-3



Afb 29-4



Afb. 30-1



Afb 30-2



Afb 30-3



Afb. 31-1



Afb 31-2



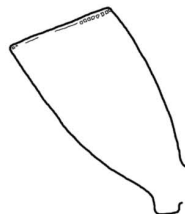
Afb 31-3



Afb 31-4



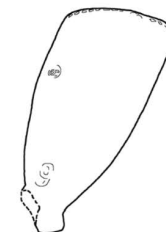
Afb. 32-1



Afb 32-2



Afb 32-3



Afb 32-4



Afb. 33-1



Afb 33-2



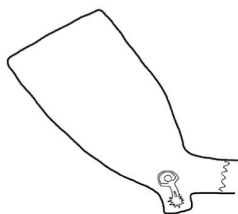
Afb 33-3



Afb 33-4



Afb. 34-1



Afb 34-2



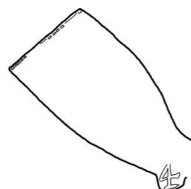
Afb 34-3



Afb 34-4



Afb. 35-1



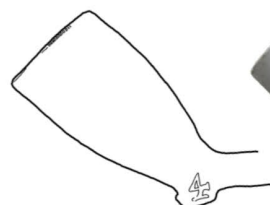
Afb 35-2



Afb 35-3



Afb. 36-1



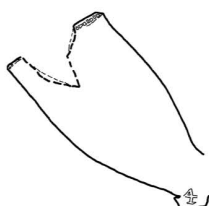
Afb 36-2



Afb 36-3



Afb. 37-1



Afb 37-2



Afb 37-3