

# PKN

Stichting voor  
onderzoek  
historische  
tabakspijpen

Jaarboek 2017

Redactie:

Bert van der Lingen  
Ewout Korpershoek



# JAARBOEK 2017

# PKN

Stichting voor onderzoek historische tabakspijpen

Jaarboek 2017

Redactie: Bert van der Lingen en Ewout Korpershoek

Stichting PKN, Leiden

- Uitgave:* Stichting PKN, Leiden  
www.tabakspijp.nl  
info@tabakspijp.nl
- Redactie:* Bert van der Lingen
- English summaries:* Bert van der Lingen en Kath Adams (correcties)
- Lay-out:* Ewout Korpershoek en Arjan de Haan, DDG 's-Graveland
- Druk:* DPN Weurt
- Voorzijde omslag:* Pijp met carotte en naakte vrouw met tekst: 'Pipe Gambier' en 'Tabac de Paris'. Gambier, Givet.  
Collectie en foto Arthur van Esveld.
- Achterzijde omslag:* Tegeltabelau met handelsmerk en producten van C. De Rijk & Zoon. Gouda, Ivora, 1920-1926.  
Collectie en foto Arjan de Haan.

ISBN: 978-90-801138-8-6

© PKN. Overname van artikelen of illustraties is alleen toegestaan na schriftelijke toestemming van de redactie. Auteurs zijn verantwoordelijk voor hun bijdragen.

# Inhoud

<b>Voorwoord</b>	<b>7</b>
<b>Opmerkelijke vondsten uit de 17de eeuw. Een gedraaide pijp, een steelfragment van een presentatiepijp en een vroege pijp met naamstempel</b> Bert van der Lingen	<b>9</b>
<b>Kleipijpen uit Friesland (2)</b> Ewout Korpershoek	<b>19</b>
<b>O Belgen! Wanneer gij Jantje Klaas zijn pijpje ziet rooken. Klei- en porseleinen pijpen van het Kamp bij Oirschot (gemeente Oirschot), 1832-1834</b> Jos Bazelmans, Michiel Purmer, Jan-Willem de Kort en Antoon Verspaandonk	<b>41</b>
<b>Tabakspijpen uit een 17de eeus Vlaams vondstcomplex</b> Jan van Oostveen	<b>73</b>
<b>Kleipijpen uit een beerput aan de Groenendaal en uit de voormalige stadsgracht te Woerden, 1590-1870</b> Bert van der Lingen	<b>81</b>
<b>Rajmond Théodore Comhaire een Belgische militair in Zeist, 1918</b> Bert van der Lingen	<b>97</b>
<b>Het ging niet vanzelf. Over ontwerp en innovatie in de Nederlandse pijpenfabrieken in de 2e helft van de 20e eeuw, met nadruk op de laatste jaren van de Zenith</b> Ruud Stam	<b>103</b>
<b>Vrouwelijk naakt van Gambier</b> Arthur van Esveld	<b>113</b>
<b>Carottepijpen van Gambier</b> Arthur van Esveld	<b>119</b>
<b>Parijs, de thuisbasis van Gambier</b> Arthur van Esveld	<b>125</b>
<b>Nieuwe vondsten van pijpen uit de Gebrüder Ziegler catalogus</b> Ron de Haan	<b>141</b>
<b>Twaalf bladzijden uit een handelscatalogus van de Gebrüder Ziegler uit circa 1825</b> Ron de Haan	<b>149</b>
<b>Bodemvondsten van pijpen uit Mali</b> Piet Smiesing	<b>171</b>
<b>Een Bamiléké pijp met drie ramskoppen uit Kameroen</b> Ruud Stam	<b>179</b>
<b>Aanvulling op 'Miniatuur pijpenrekjes van aardewerk uit de 20e eeuw' en de mini-atuurpijpjes van Verwoerd</b> Ruud Stam	<b>183</b>
<b>De pijprokerstoel en een zeldzame 19de eeuwse pijprokerstoel in chinoiserie-stijl</b> Ron de Haan	<b>193</b>
<b>De firma C. de Rijk &amp; Zoon, groothandel in rokersbenodigdheden te Amsterdam</b> Bert van der Lingen	<b>201</b>
<b>Snuiftabak, 'het voedsel der neuzen'</b> Louis Bracco Gartner	<b>221</b>
<b>English summaries</b>	<b>231</b>

## Kleipijpen uit Friesland (2)

### Ewout Korpershoek

In het Jaarboek 2016 van de PKN, in het artikel ‘Kleipijpen uit Friesland’, is een overzicht gegeven van een aantal kenmerkende kleipijpvondsten uit Leeuwarden.<sup>1</sup> Een aantal van deze bodemvondsten kon op basis van de publicatie van Carmiggelt<sup>2</sup> uit 1988 dankbaar gekoppeld worden aan de toen bekende pijpenmakers. Het betrof hier vooral 18de eeuwse pijpmodellen.

Bovengenoemde publicatie heeft geleid tot het beschikbaar komen van meer bodemvondsten die vooral uit de 17de eeuw stammen en in mindere mate uit de 18de eeuw.

Het materiaal dat in deze publicatie beschreven wordt is vooral gevonden in en nabij Leeuwarden en een klein deel is afkomstig uit Harlingen. Pijpen waarvan overduidelijk vast stond dat deze elders, vooral in West-Nederland, geproduceerd waren, zijn achterwege gelaten. Voor wat betreft het 17de eeuwse materiaal ging het hier overigens om een percentage van circa 10%.

Op basis van vorm, afwerking en merken is een belangrijk deel van de onderzochte kleipijpen met hoge mate van zekerheid aan lokale pijpenmakers te koppelen. Uit de publicatie van Carmiggelt zijn 72 namen van Leeuwardense pijpenmakers of pijpenmakersgezellen bekend. Tijdens het onderzoek voor deze publicatie zijn een aantal nieuwe pijpenmakers uit verschillende plaatsen en bronnen naar voren gekomen. Allereerst de naam van Jurrien Lammerts<sup>3</sup> uit Leeuwarden, welke genoemd wordt samen met zijn vrouw in een schuldbekentenis gedateerd 11 december 1700. Jurrien is dan al getrouwd en wordt omschreven als ‘meester pijpmaker’.

Een andere tot op heden niet bekende naam is die van Jan Cornelis welke op 6 december 1683 tezamen met Frederik Pieters (Pijtters) een ‘buitenman’ heeft aangehouden, gebeten en met sneeuwballen bekogeld.<sup>4</sup> Hoewel Jan Cornelis in de akte als ‘pijpmaker’ wordt omschreven, zou hij evengoed als knecht werkzaam geweest kunnen zijn.

Ook is er aanvullende informatie over de Harlingse

pijpenindustrie gevonden. De naam Jan Jansz. Starter komt naar voren in de periode 1610-1626, deze wordt later in dit artikel wat uitgebreider beschreven. Ook de naam Harmen Worps (of Werps) vinden we terug in vermeldingen m.b.t. onroerend goed tussen 1681 en 1707 waar hij tabakspijpmaker, mr. tabakspijpmaker en pijpenmaker wordt genoemd.<sup>5</sup> Er zijn op dit moment nog geen producten die aan Worps gekoppeld kunnen worden.

Ook uit andere Friese steden als Dokkum en Sneek zijn namen van pijpenmakers bekend,<sup>6</sup> maar tot op heden kennen we ook van hen geen producten. In Heerenveen is voorts een verwijzing naar een pijpenmaker gevonden in de vorm van een vermelding uit 1654 van een zekere Pyter Willems, tabakspijpmaker.<sup>7</sup> Het mag absoluut aangenomen worden dat er in meer Friese steden pijpenmakers actief waren maar gegevens daaromtrent ontbreken nog.

### Harlingen en Leeuwarden

Op dit moment kunnen we dus een aantal vondsten koppelen aan pijpenmakers uit Harlingen en Leeuwarden. Enerzijds niet verwonderlijk omdat het materiaal voor deze publicatie vooral in of bij die plaatsen gevonden is, anderszijds omdat Harlingen en vooral Leeuwarden de grootste Friese steden waren rond het begin van 1600, met belangrijke nationale en internationale (handels-)contacten. Hoewel het juiste aantal inwoners niet duidelijk is, is Leeuwarden dan al de grootste stad van Friesland. Volgens een publicatie van het Historisch Centrum Leeuwarden<sup>8</sup> zal het aantal inwoners van de stad op dat moment rond de 10.000 hebben gelegen en stond Leeuwarden aan het begin van een grote bloeiperiode. Zo ook Harlingen dat in de decennia rond 1600 een stormachtige ontwikkeling zou doormaken en halfverwege de 17de eeuw ongeveer 8.000 inwoners<sup>9</sup> had. Belangrijker was echter dat Harlingen als enige Friese



Afb. 1. In Harlingen gevonden kleipijp met opvallende ruitvormige stempels op steel. Het hielmerk (IS met roos gekroond) is ook op de steel gestempeld.

havenplaats tot een internationaal handelscentrum uitgroeide. Het was een belangrijke ‘voorpost’ voor de Amsterdams zeehandel vooral naar de Noord Duitse en Oostzee havens.<sup>10</sup>

### Vroege modellen

De oudst gevonden modellen dateren uit de allereerste decennia van de 17de eeuw. Een aantal opvallende vondsten is gedaan in Harlingen (afb. 1, 21, 22). Een tweetal zeer vroege pijpjes is voorzien van een merk met gekroonde vijfbladige roos met aan weerszijden de letters I en S. Deze pijpjes zijn hoogstwaarschijnlijk van de hand van de Harlingse pijpenmaker Jan Starter. Zijn zoon Jan Jansz. Starter was een befaamd Renaissance dichter.<sup>11</sup> Via publicaties over hem vinden we enige verwijzingen naar zijn ouders. Jan Jansz. werd in 1594 geboren in Amsterdam uit Engelse ouders, die niet al te lang daarna naar Harlingen zijn verhuisd. Mogelijk woonden zij daar al in 1611.<sup>12</sup> Zijn vader, de ‘olde pypmaker’ Jan Starter werd onder andere vermeld<sup>13</sup> toen hij in 1621 een huis kocht, en in 1626 toen hij datzelfde huis overdroeg aan de diaconie van Harlingen.

De pijpjes van afbeeldingen 1, 21 en 22 zijn te dateren in de periode 1610-1625. Beide modellen zijn tevens voorzien van stempelvorsingen op de steel, recht naar boven gericht. Op het model van afb. 21 dat met de gekroonde roos en I en S in de hiel gemerkt is, zijn op de steel een drietal ruitvormige stempelmerken zichtbaar. Deze lijken zeer sterk op merk- of versierstempels welke in de boekdrukkunst gebruikt worden. Opvallend is dat het stempel de letters I en R lijkt te hebben. De drie stempels zijn overlappend aangebracht in een rechte lijn. Op de pijp in afb. 1 en 22 treffen we ook ruitvormige stempels op de steel aan. De pijp heeft als hielmerk eveneens de gekroonde roos met letters I en S, en dit merkstempel is ook naar boven gericht op de steel aangebracht. Daaronder zien we een tiental ruitvormige stempels waarvan helaas alleen de omtrek duidelijk is. De eerste negen stempels zijn overlappend aangebracht, de tiende is daaronder gezet zonder overlapping.

Een derde exemplaar met opvallende ruitvormige stempelvorsing op de steel wordt weergegeven in afb. 23, deze pijp is gevonden in Leeuwarden en gemerkt met de initialen RM. De pijp lijkt te dateren in de periode 1620-1640 en kan in Amsterdam of zelfs Engeland gemaakt zijn.

In dezelfde vondstengroep uit Leeuwarden bevonden zich ook enkele zeer vroege pijpen, waarvan enkele ongemarke exemplaren met snijfild en een met een eenvoudig roosmerk (afb 24.). Afb. 26 en 27 tonen eveneens in Harlingen gevonden pijpen met fraaie steelversiering. Afb. 27 heeft een bloemvormig merk dat meermalen in zowel Harlingen als Leeuwarden is aangetroffen, waardoor we aannemen dat ook deze lokaal vervaardigd zijn. In welke plaats ze zijn gemaakt is helaas niet met zekerheid te zeggen.

Aardig is dat zowel in Harlingen als in Leeuwarden diverse merken worden aangetroffen die een zekere gelijkenis vertonen met het zojuist beschreven ‘bloem’ merk. We zien een variatie die sterk op de ‘bloem’ lijkt, een zes-puntige ster met stippen tussen de punten (afb. 25) en een paar varianten met gestileerde roos of stippelroos (afb. 29, 30, 31). Al deze pijpjes zijn te dateren in de eerste helft van de 17de eeuw.

### Vanaf circa 1640

Tussen de 17de eeuwse vondsten die meest in en om Leeuwarden gedaan zijn vallen vooral de relatief grote hoeveelheden pijpen op die gemerkt zijn met het monogram en initialen IM, en het monogram HI. De meeste van deze pijpen hebben een vrij karakteristieke ‘tuit’-vorm die kenmerkend lijkt voor Leeuwardense producten vanaf circa 1640 en waarvan ook grote aantallen ongemarke exemplaren zijn gevonden. Vondsten met (stippel-) roos versiering op de zijkanten van de ketel komen ook regelmatig voor (afb. 36-41), waarbij afb. 41 een vrij opvallend model heeft, waarbij de stippelroos midden op de ketel geplaatst is. Ook van dit exemplaar zijn meerdere exemplaren bekend, evenals van afb. 42, waarop een klaverblad is aangebracht op beide zijden.



Afb. 3. Een typerende ‘tuitvorm’ uit Leeuwarden, circa 1640-1650.



Afb. 2a-c. Hielmerken IM monogram en IM. Foto's niet op schaal.

### IM monogram en IM

Het merk 'IM als monogram', waarbij de I boven de M wordt geschreven, wordt toegeschreven aan de pijpenmaker Jan Moselij. Hij gebruikte dit monogram ter ondertekening van een koopakte in 1649<sup>14</sup> (zie afb. 20). In 1644 werd in eerste instantie de naam Jan Thomas opgetekend.<sup>15</sup> Thomas bleek enkele jaren later zijn naam veranderd te hebben in Jan Moselij, wellicht een referentie naar zijn plaats van afkomst, het plaatsje Mosely bij Birmingham.<sup>16</sup> Jan kreeg in ieder geval twee zoons die ook het pijpenmakersvak lijken te hebben uitgeoefend, Isaac (Jans) Moselij en Abraham Jans Moselij, welke beiden tussen circa 1666 en circa 1690<sup>17</sup> werkzaam zijn geweest. In ieder geval een van de kinderen van Abraham (Samuel Abrahams (Moselij)) nam de pijpenbakkerij van diens vader over.<sup>18</sup>

Afb. 4 en 44 laten een fraai versierde pijp zien die ook gemerkt is met het monogram IM. De versiering op de ketel lijkt wellicht nog het meest op een 'kardinaalsmuts' met een rij stippen, die aan weerszijden geplaatst is boven een stippelroos versiering lager op de ketel. Op basis van exemplaren van dit model aanwezig in het Historisch Centrum Leeuwarden, kunnen we aannemen dat de steel van deze pijp glad en onbewerkt was.<sup>19</sup>

Vooraf veel in Leeuwarden gevonden pijpen dragen het monogram IM dat we aan Jan Moselij kunnen toeschrijven. Opvallend is dat we een aantal vormvariaties kunnen herkennen in de pijpen die gemerkt zijn met dit monogram. Daarnaast zijn een aantal modellen gevonden (afb. 51, 52) welke qua vorm engszins afwijken,



Afb. 4. Een fraai versierde pijp gemerkt met 'IM monogram', waarschijnlijk door Jan Moselij, circa 1640-1650.

maar duidelijk lokaal vervaardigd zijn, en waar de letters I en M naast elkaar zijn gebruikt als merkteken. Mogelijk zijn deze pijpen vervaardigd door zijn zoon Isaac (Jans) Moselij.

Een aantal fragmenten gemerkt IM monogram (afb. 49 en 50) met een langere steel laat eenvoudige punt raderingsbanden zien, op verschillende afstanden ten opzichte van de ketel. Sommige van deze raderingen zijn schuin en overlappend aangebracht. Lelie stempel versieringen zoals in Carmiggelt<sup>20</sup> zijn niet aangetroffen bij de IM gemerkte pijpen, wel bij HI gemerkte modellen.

Er waren meer pijpenmakers met de initialen I en M. In 1661 trouwde de 'Meester Piepmaker' Jasper Maurits, die afkomstig bleek te zijn uit Gouda. Jasper was toen waarschijnlijk al enige jaren in Leeuwarden.<sup>21</sup> Mogelijk kwamen een of meerdere modellen uit zijn werkplaats. Wanneer we de verschillende IM gemerkte modellen met elkaar vergelijken, dan valt op dat de vroegste een zeer typerende tuitvorm hebben (afb. 1). Deze modellen zullen in de periode circa 1640-1650 gemaakt zijn. Andere modellen laten een vormontwikkeling zien waarbij de kenmerkende tuitvorm langzaam vervangen wordt door een meer uniform of 'Gouds' uiterlijk.



Afb. 5. Fraai versierde pijp met letters H en I aan weerszijden op steel 1640-1650.





Afb. 6a-b. Hielmerken 'HI monogram'. Foto's niet op schaal.

### HI monogram

In ruwweg dezelfde periode als Jan Moselij, maar waarschijnlijk een aantal jaren eerder, was Hendrik Jalissen werkzaam. In 1644 werd een boedelbeschrijving van hem en zijn vrouw opgemaakt, waarin de vermelding 'ijseren en houten schroeff met twee tabackspiepe formen' werd opgenomen.<sup>22</sup> Een aantal kleipijpen gemerkt met het monogram HI (waarbij de H boven de I geschreven is) wordt aan hem toegeschreven (afb. 55-59). Opvallend is dat deze modellen een treffende gelijkens vertonen met de vroegste IM gemerkte pijpen.

Er is een aantal fragmenten (afb. 56 en 57) gevonden met een wat langere steel, waarvan er een versierd is met een tweetal fleur de lis stempels in een ruit midden op de steel. Fraai is ook de volledig versierde ketel (afb. 5, 53 en 54<sup>23</sup>). De geometrische versiering lijkt op die zoals we die zien bij Moselij, maar heeft een strakkere ruitvorm met fraaie omlijsting. In de ruit zien we een patroon met vier bladen, dat we ook op de steel terugvinden. Deze pijp is aan weerszijden op de steel bij de ketelaanzet gemerkt met de letters H en I, waardoor we ook deze toeschrijven aan Jalissen.

Een ander model (afb. 55) heeft een onversierde ketel en ook de letters H en I op de steel. De knoop op de steel van dit exemplaar zal de aanzet zijn geweest voor verdere steel-reliefversiering.



Afb. 7a-c. Hielmerken 'H', 'HP monogram' en 'HP'. Foto's niet op schaal.

### H, HP monogram en HP

Op een drietal 17de eeuwse kleipijpen treffen we merken met de letters H, en H en P aan. De modellen gemerkt H en HP monogram (afb. 60 en 61) vertonen qua vorm grote overeenkomsten met de hierboven beschreven modellen. De pijp met het merk waarbij H en P los van elkaar geschreven zijn (afb. 7c en 62) is mogelijkterwijs niet specifiek aan Leeuwarden toe te schrijven. Een pijpenmaker met deze initialen is tot op heden niet bekend.



Afb. 8. Hielmerk 'II met vuur'. Foto niet op schaal.

### II en vuur

Een opvallende vondst (afb. 8 en 63) van helaas een fragment laat een tot op heden onbekend merk zien met de letters II boven iets dat het best te omschrijven valt als het element 'vuur'. Op basis van het model kunnen we er vanuit gaan dat deze pijp rond 1660 te dateren is. Hoewel het model niet specifiek lokaal lijkt kunnen we er toch van uit gaan dat deze pijp in ieder geval een Friese herkomst heeft. Dit laatste op basis van een gelijke vondst in Harlingen.<sup>24</sup>



Afb. 9. Hielmerk 'S en E met Valk' Foto niet op schaal.

### SE en valk

Een andere opvallende vondst betreft een pijpfragment van rond circa 1690 (afb. 9 en 64) met een ketel die qua vormgeving en afwerking niet specifiek lokaal lijkt, maar een merk draagt dat tot op heden niet eerder beschreven is. Op de hiel van de zorgvuldig afgewerkte pijp zien we de letters S en E die aan weerszijden van een vogel met halsband (een valk) zijn afgebeeld. In 1681 werd de pijpenmaker Simon Erasmus opgetekend toen hij in Leeuwarden trouwde.<sup>25</sup> Hoewel er over Simon weinig meer bekend is, lijkt hij familie te zijn van de Goudse pijpenmaker Floris Erasmus, welke in 1683 naar Leeuwarden kwam<sup>26</sup> en stamvader was van meerdere 18de eeuwse pijpenmakers met de naam (de) Valk of Valke. Het is tot op heden onbekend wanneer en hoe de benaming Valk of Valke aan de familienaam is toegevoegd.



Afb. 10a-c. Hielmerken 'Melkmeid'. Foto's niet op schaal.

### Melkmeid (gekroond)

Op een drietal verschillende exemplaren (afb. 65, 66, 67) is het merk 'melkmeid' aangetroffen. Gezien vormgeving

en uitvoering is het goed mogelijk dat ook deze pijpen lokaal gemaakt zijn. Opvallend is dat twee uitvoeringen duidelijk ‘gekroond’ zijn. Uit Gouda kennen we het merk alleen ongekroond. Ze dateren ruwweg uit circa 1650-1670. Eerder zagen we vooral bij 18de eeuwse Leeuwardense pijpen het gebruik van diverse Goudse merken, zoals ‘slang’, ‘molen’ en ‘9’. Ook de melkmeid lijkt een Gouds merk te zijn geweest dat een of meer Leeuwardense pijpenmakers geïnspireerd heeft.



Afb. 11a-b. Kleipijp met hielmerk ‘IL gekroond’. Foto hielmerk niet op schaal.

#### Merk IL

Een andere opvallende vondst betreft een pijp gemerkt met de initialen I en L. Dit merk is tot op heden niet uit andere pijpmakerscentra bekend en de initialen komen ook niet voor in de eerder door Carmiggelt gepubliceerde lijst met Leeuwardense pijpenmakers en ‘pijpmakers-gezellen’. Het is heel goed mogelijk dat de eerder genoemde ‘meester pijpmaker’ Jurriaan Lammerts, waarvan een schuldbekentenis uit 1700 is gevonden, hiervan de maker is. De pijp van afb. 11a-b en 43 is te dateren in de overgang van de 17de naar de 18de eeuw en zou dus heel goed van zijn hand kunnen zijn.

#### Vondstmateriaal 18de eeuw

Naast vooral 17de eeuwse vondsten, zijn er ook een aantal nog onbekende 18de eeuwse modellen en merken aangetroffen die een aanvulling vormen op het eerder genoemde artikel ‘Kleipijpen uit Friesland’ in het PKN Jaarboek 2016.



Afb. 12a-b. Kleipijp met Vis op linkerzijde hiel. Foto van merk niet op schaal.

#### Vis

Een kenmerkend 18de eeuwse Leeuwardens model heeft een unieke, in de persvorm aangebrachte versiering; een vis op de zijkant van de hiel (afb. 12a-b en 68). De pijp is verder niet gemerkt.

Dergelijke in de vorm gegraveerde versieringen op de zijkant van de hiel zien we vaker bij Leeuwardense producten<sup>27</sup>.



Afb. 13a-b. Kleipijp met merk ‘9 gekroond’ in ketel naar roker toe gestempeld. Foto merk niet op schaal.

#### 9

Nadat eerder al lokaal vervaardigde kleipijpen met de merken ‘slang’ en ‘molen’ waren aangetroffen in Leeuwarden,<sup>28</sup> lijkt ook de pijp met het merk ‘9 gekroond’ (afb. 13a-b en 69) lokaal geproduceerd te zijn. Het merk is op de ketel, naar de roker toe, gestempeld en model, vorm en afwerking zijn typerend voor de eerder beschreven 18de eeuwse lokale producten. Een specifieke maker is helaas niet te achterhalen.

#### Molen



Afb. 14a-c. Merken met ‘Molen’ Foto’s merken niet op schaal.

Het merk molen lijkt rond het midden van de 18de eeuw in Leeuwarden te zijn gebruikt.<sup>29</sup> Hoewel de merken (afb. 14a-c en 70-73) niet op de ketel maar op de hiel gestempeld zijn, lijken ook deze pijpen lokaal geproduceerd en te dateren in de eerste helft van de 18de eeuw. Bijzonder is dat bij twee van de vier merken een molen in ‘voor- of achteraanzicht’ wordt afgebeeld. De molen afbeeldingen welke we uit Gouda maar ook uit bijvoorbeeld andere plaatsen kennen laten doorgaans een molen in ‘zijaanzicht’ zien.

### Fragment presentatiepijp

Een uiterst opmerkelijke vondst wordt gevormd door een fragment dat bestaat uit een drietal stukken steel, die bewust tegen elkaar aan gemonteerd zijn, middels ‘aangesmeerde’ klei. Het fragment is gevonden in grond afkomstig uit de binnenstad van Leeuwarden en zal een onderdeel geweest zijn van een zogenaamde ‘presentatiepijp’. Dergelijke pijpen kennen we eigenlijk alleen uit de 17de eeuw en komen in een tweetal uitvoeringen voor: enerzijds als (zeer) groot uitgevoerde kleipijp vaak rijkelijk versierd met motieven en merkstempels (zie ook artikel ‘Opmerkelijke vondsten’ door Bert van der Lingen’ in deze uitgave), en anderzijds als samengesteld product waarbij meerdere kleipijpen met elkaar verbonden zijn tot een fraai gevormd (presentatie-)stuk. Voorbeelden zijn de in het PKN Jaarboek 2016 beschreven Willem III pijp, en de in 1977 in Haarlem gevonden presentatie pijp die is samengesteld uit een negental kleipijpen die via de stelen met elkaar verbonden zijn tot een geheel.<sup>30</sup> Andere voorbeelden zijn een in Noord Amerika gevonden exemplaar dat waarschijnlijk in Nederland gemaakt is,<sup>31</sup> en een soortgelijk exemplaar met vijf ketels op een centrale steel in de collectie van Museum Gouda.

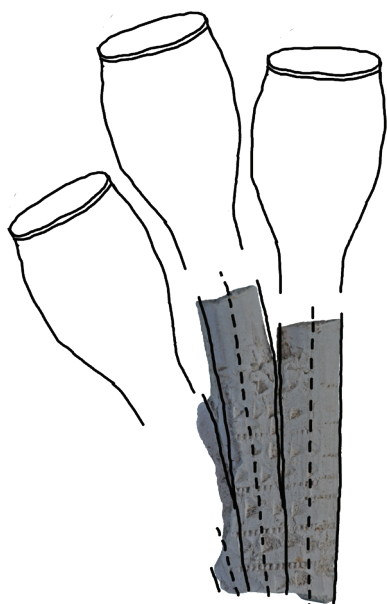
Ook vanuit Engeland<sup>32</sup> zijn dergelijke ‘samengestelde’ presentatie pijpen bekend.

Het in Leeuwarden gevonden fragment toont een drietal steelfragmenten waarbij een tweetal gekromde stelen tegen een recht stuk gemonteerd zijn, versterkt door aangesmeerde klei. Deze klei is afgewerkt met eenvoudige punt- en driehoeksraderingen. De lengte van de kortste zijde bedraagt 45 mm, de lengte van de langste zijde bedraagt 52 mm. Helaas ontbreken merktekens die ons naar een maker zouden kunnen voeren. Op basis van de steel diameter (circa 9.8 mm) mogen we dit exemplaar plaatsen in de periode 1630-1640.

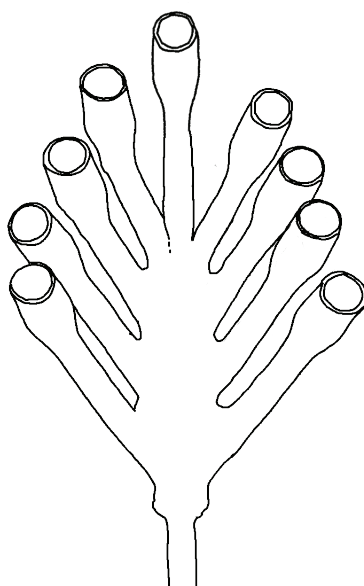
In afb. 17 en afb. 18 zijn een tweetal schematische voorstellingen gegeven van samengestelde presentatie pijpen zoals uit Nederland en Amerika bekend. Bij beide modellen zijn extra stelen en ketels gemonteerd op een rechte, centrale steel. Het Leeuwardens exemplaar heeft duidelijk een recht doorgaand steelfragment, waar tegen een zijde een tweetal gekromde stelen ‘gesmeerd’ zijn. Aan de andere zijde van het fragment zijn geen sporen zichtbaar van andere stelen of aansmeersel. Mogelijk kunnen we hieruit concluderen dat het model van deze



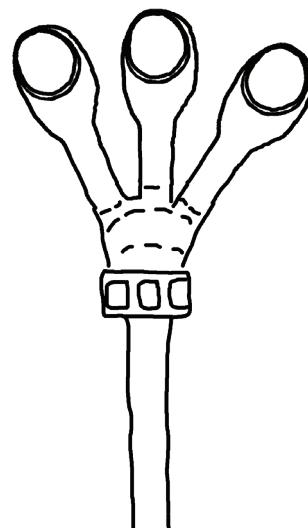
Afb. 15a-d. Verschillende aanzichten van het in Leeuwarden gevonden fragment van een presentatiepijp.



Afb. 16. Impressie tekening waarbij de vermoedelijke positie van de ketels is toegevoegd aan het gevonden fragment.



Afb. 17. Schets van de presentatiepijp zoals die zich in de collectie van het Amsterdam Pipe Museum bevind (zie noot 29).



Afb. 18. Schets van de presentatiepijp zoals die is gevonden in de staat Virginia (USA) (zie noot 30).



Afb. 19. Schuin boven aanzicht van in Leeuwarden gevonden fragment van een presentatiepijp. Foto niet op schaal.

Friese vondst een duidelijk andere was dan de symmetrische exemplaren met ‘rechte’ aangemonteerde stelen die we tot op heden kennen. Afb. 16 bevat een vrije interpretatie van hoe hoogstwaarschijnlijk de ketels aan dit fragment bevestigd zullen hebben gezeten. De rookkanalen van alle drie de stelen van het fragment zijn intact en aan beide zijden zichtbaar.

#### Tot slot

Wederom is de publicatie van Carmiggelt uit 1988 een belangrijke inspiratie en richtlijn geweest voor deze nieuwe publicatie over de Leeuwardense en daarmee de Friese kleipijpenindustrie. De namen van een aantal niet eerder bekende pijpenmakers zijn aan wat al bekend was toegevoegd en de kleipijpenindustrie in met name Leeuwarden begint een steeds duidelijker ‘gezicht’ te krijgen middels haar produkten.

Tot op heden is helaas nog weinig bekend over de industrie in andere Friese plaatsen waar ongetwijfeld ook kleipijpen gemaakt zijn. Meer systematisch onderzoek naar Friese bodemvondsten kan hier hopelijk in de toekomst meer licht op werpen.

#### Dankwoord en fotoverantwoording

Hartelijke dank gaat uit speciaal naar mevrouw A. Visser en haar collega's van het Historisch Centrum Leeuwarden en de heren M. Ley en J. de Groot die enthousiast hun vondsten en kennis beschikbaar hebben gesteld voor dit artikel. Alle foto's zijn gemaakt door de auteur. Behoudens de afbeeldingen 4, 5, 11, 15, 19, 23, 24, 43, 44 en 53 bevinden alle gefotografeerde pijpen zich in de collectie van de auteur.

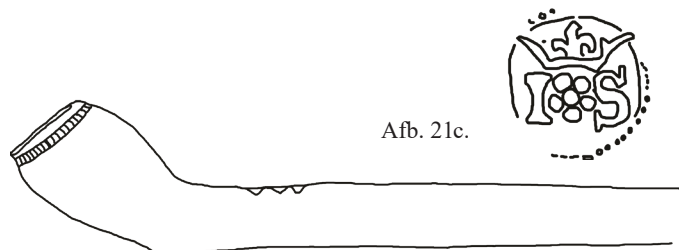
## Noten:

- 1 Korpershoek 2016, p. 17-28.
- 2 Carmiggelt, 1988.
- 3 Stadsarchief Leeuwarden, hypotheekboeken gg092-100c 1700-12-11. Ytie Johannes,- en Jurrien Lammerts - meester pijpmaker - echtelieden - binnen Leeuwarden. 1700 December 11. Schuldbekentenis (f 100,-,-) tersake ter leen ontvangen gelden, en gekochte en ontvangen winkelwaren, verschuldigd aan Teecke Harmens - binnen Leeuwarden. N.B. Deze akte is geroyeerd 22 Augustus 1710.
- 4 Stadsarchief Leeuwarden, informatieboeken c003-162 1683-12-20. Jan Cornelis, oud 18 jaren, wonende alhier, doet aangifte van mishandeling van een onbekend gebleven persoon. Fedderick Pijtters, wonende aan het Vliet, alhier, en Jan (pijpmaker), wonende alhier, hebben op 6 December gemaskerd een buitenman opgehouden, met sneeuwballen bekogeld en gebeten!
- 5 Proclamatieboeken Harlingen, boeken 241, 242, 244, 245, 246.
- 6 Begraafboek Sneek, inventarisnummer 655, aktenummer 6358. Oostveen en Stam, 2011, p. 68 Dokkum en ook p. 149 Sneek.
- 7 Lidmatenregister Hervormde gemeente Heerenveen, inventarisnummer 596, aktenummer 1197.
- 8 Website Historisch Centrum Leeuwarden, geraadpleegd op 30 november 2017. <https://historischcentrumleeuwarden.nl/bouw-tekeningen-onderzoek/11-import/469-stadswandeling-rond-1600>.
- 9 De Vries, 1998, p. 147.
- 10 Nijboer, 2010, p. 318.
- 11 Breuker, 2016, p. 83.
- 12 Breuker, 2016, p. 90.
- 13 Breuker, 2016, p. 90.
- 14 Stadsarchief Leeuwarden, hypotheekboeken gg042-129 1649-06-11. Aeltie Gerrijts en Jan Moselijn, tubackpijpmaker, echtelieden binnen Leeuwarden. 1649 mej 2 Hypotheek (f500,-,-), op één aan bovenstaande personen toebehorende huisinge, staende en gelegen op Camstrabuiren, buiten Leeuwarden. Geldgever (f 500,-). Zie ook afbeelding 20a-b.
- 15 Carmiggelt, 1988, p. 15.
- 16 Carmiggelt, 1988, p. 16.
- 17 Carmiggelt, 1988, p. 15 en 16.
- 18 Carmiggelt, 1988, p. 16.
- 19 Exemplaar in tentoonstelling Archeologisch Steunpunt, HCL.
- 20 Carmiggelt, 1988, p. 18, afb. 8.
- 21 Carmiggelt, 1988, p. 17.
- 22 Carmiggelt, 1988, p. 18.
- 23 De onder nummers 53 en 54 afgebeelde pijpen zijn in principe dezelfde modellen. Gekozen is toch om ze beiden af te beelden daar Afb. 54. een wat scherpere uitvoering is en daardoor beter te fotograferen en tekenen.
- 24 Dit op basis van een gelijkgemerkt exemplaar aangetroffen door auteur in een prive collectie.
- 25 Carmiggelt, 1988, p. 20.
- 26 Carmiggelt, 1988, p. 20.
- 27 Korpershoek, 2016, p. 19.
- 28 Korpershoek, 2016, p. 27, afb. 30, p. 28, afb. 35-37 (slang) en p. 28, afb. 33 (molen).
- 29 Korpershoek, 2016, p. 18-19.
- 30 Tupan, 1983, p. 36. Exemplaar bevindt zich momenteel in de collectie van het Amsterdam Pipe Museum, met collectie-nummer APM 09.000.
- 31 Egloff, 2005, p. 42. Een soortgelijk exemplaar maar dan met vijf in plaats van drie ketels op een centrale steel gemonteerd bevindt zich in de collectie van Museum Gouda.
- 32 In 2015 op Ebay aangeboden door Engelse verkoper, uit een Engelse prive verzameling, een fragment waaraan oorspronkelijk drie ketels gezeten lijken te hebben gelijk het in Virginia (USA) gevonden exemplaar.

## Literatuur:

- Breuker, P. 2016. 'Virtuoos Starter in het internationale Leeuwarden (1614-1620)'. *Leeuwarden in de gouden eeuw*. Leeuwarden, HCL.
- Carmiggelt, A. 1988. *De Leeuwarder tabakspijpenmakers*. Leiden, Pijpelogische Kring Nederland.
- Egloff, K. 2005. 'Colonial Pipes of Virginia'. *Notes on Virginia 2005*, p. 41-42.
- Korpershoek, E. 2016. 'Kleipijpen uit Friesland'. *Jaarboek 2016 van de PKN, Stichting voor onderzoek historische tabakspijpen*, p. 17-28.
- Nijboer, H. 2010. 'Gateway voor het Noorden of haven in de Zuiderzeeregio ? Over de positie van Harlingen in het Nederlandse stedensysteem in de zeventiende en achttiende eeuw'. *Groninger Historische reeks* (40), p. 313-322. Assen, AIHR.
- Oostveen, J. van. 2014. 'Een geheel versierd product van Jan Moselijn uit Leeuwarden'. *PKN 37* (143), p. 5-6.
- Oostveen, J. van en Stam, R. D., 2011. *Productiecentra van Nederlandse kleipijpen. Een overzicht van de stand van zaken*. Tiel / Leiden.
- Tupan, H. R. 1983. *Wolken van genot. Een cultuurhistorisch overzicht van het tabaksgebruik in Nederland*. Assen, Provinciaal Museum van Drente.
- Vries, J. de. 1999. 'De economische ontwikkeling van Friesland na het einde van de Friese vrijheid'. *Fryslân, staat en macht 1450-1650*. Verloren, Hilversum.





Afb. 21c.

Afb. 21a.



Afb. 21b.

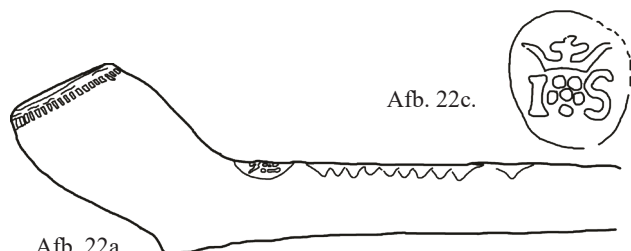


Afb. 21f.

Afb. 21d.

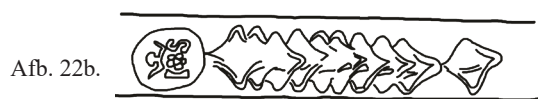


Afb. 21e.



Afb. 22c.

Afb. 22a.



Afb. 22b.

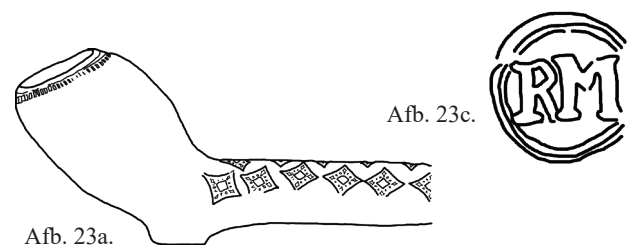


Afb. 22g.

Afb. 22d.



Afb. 22e-f.



Afb. 23c.

Afb. 23a.



Afb. 23b.

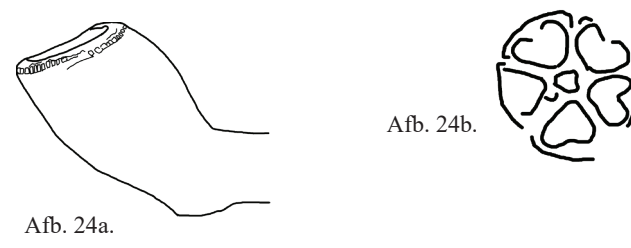


Afb. 23f.

Afb. 23d.



Afb. 23e.



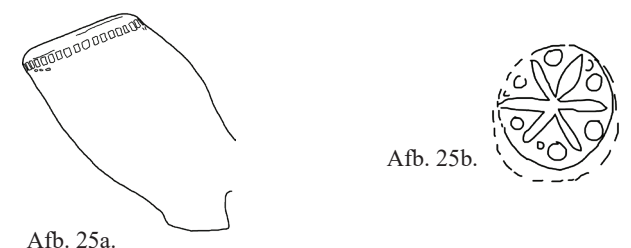
Afb. 24b.

Afb. 24a.



Afb. 24d.

Afb. 24c.



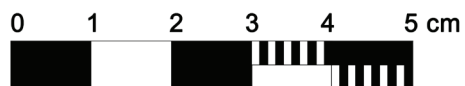
Afb. 25b.

Afb. 25a.

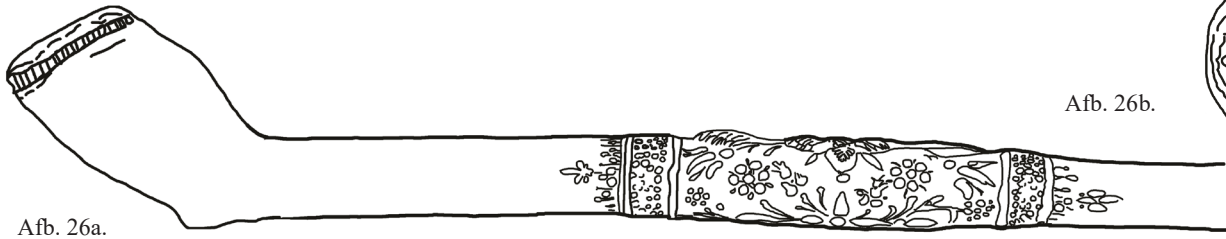


Afb. 25d.

Afb. 25c.



(Hielmerken niet op schaal)



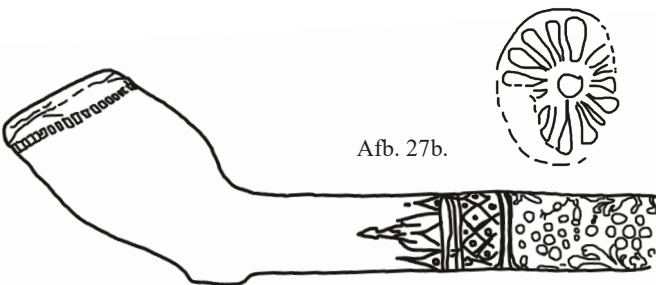
Afb. 26a.

Afb. 26b.



Afb. 26c.

Afb. 26d.



Afb. 27a.

Afb. 27b.

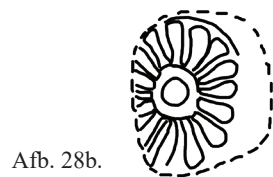


Afb. 27c.

Afb. 27d.



Afb. 28a.



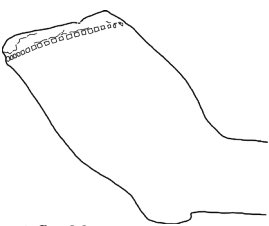
Afb. 28b.



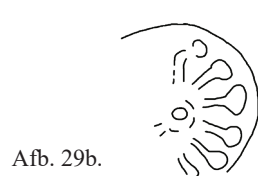
Afb. 28c.



Afb. 28d.



Afb. 29a.



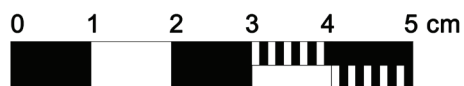
Afb. 29b.



Afb. 29c.



Afb. 29d.

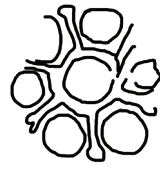


(Hielmerken niet op schaal)





Afb. 30a.



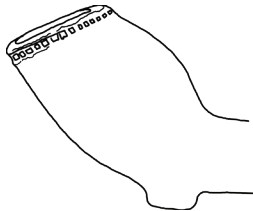
Afb. 30b.



Afb. 30c.



Afb. 30d.



Afb. 31a.



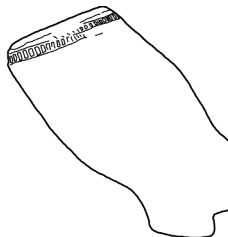
Afb. 31b.



Afb. 31c.



Afb. 31d.



Afb. 32a.



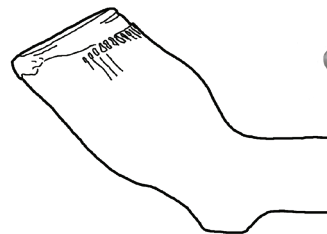
Afb. 32b.



Afb. 32c.



Afb. 32d.



Afb. 33a.



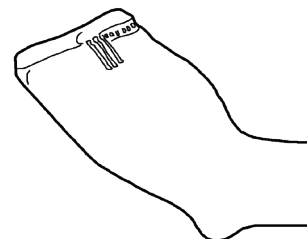
Afb. 33b.



Afb. 34a.



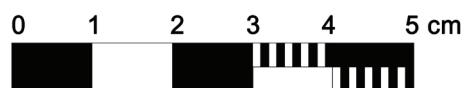
Afb. 34b.



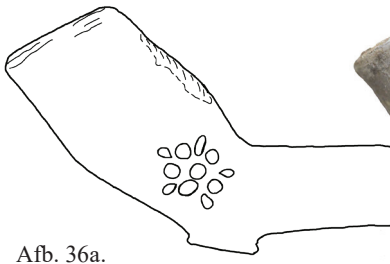
Afb. 35a.



Afb. 35b.



(Hielmerken niet op schaal)



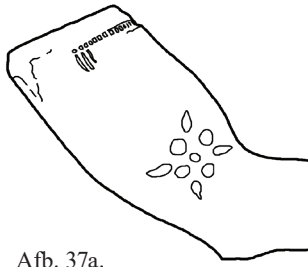
Afb. 36a.



Afb. 36b.



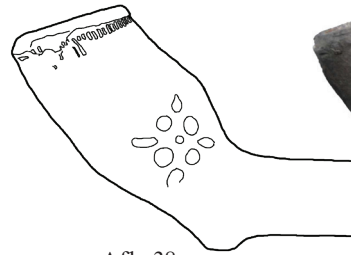
Afb. 36c.



Afb. 37a.



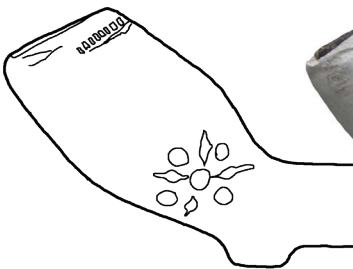
Afb. 37b.



Afb. 38a.



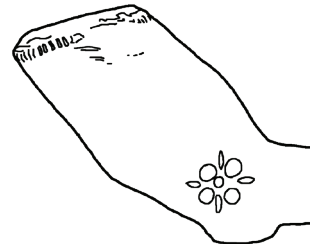
Afb. 38b.



Afb. 39a.



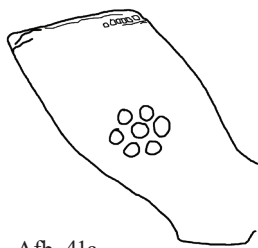
Afb. 39b.



Afb. 40a.



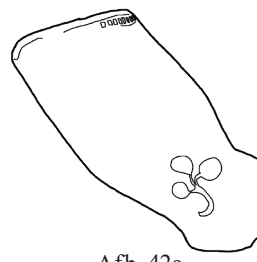
Afb. 40b.



Afb. 41a.



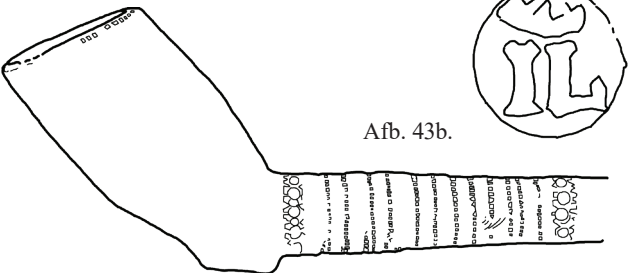
Afb. 41b.



Afb. 42a.



Afb. 42b.



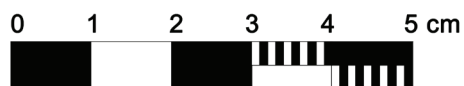
Afb. 43a.

Afb. 43b.

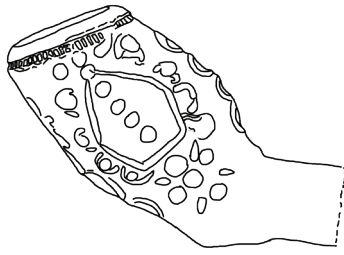


Afb. 43c.

Afb. 43d.



(Hielmerken niet op schaal)



Afb. 44a.



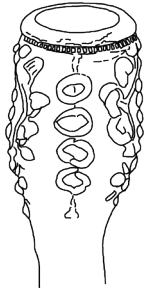
Afb. 44b.



Afb. 44c.



Afb. 44d.



Afb. 44e.



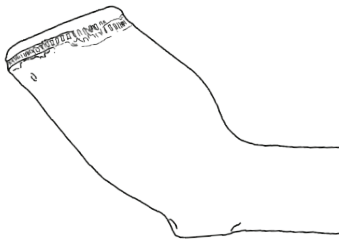
Afb. 44f.



Afb. 44g.



Afb. 44h.



Afb. 45a.



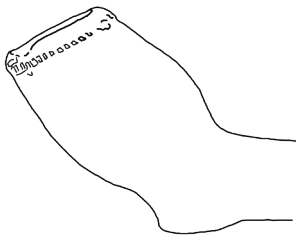
Afb. 45b.



Afb. 45c.



Afb. 45d.



Afb. 46a.



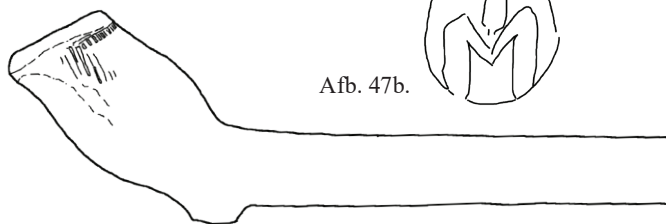
Afb. 46b.



Afb. 46c.



Afb. 46d.



Afb. 47a.



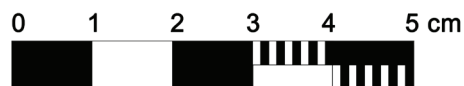
Afb. 47b.



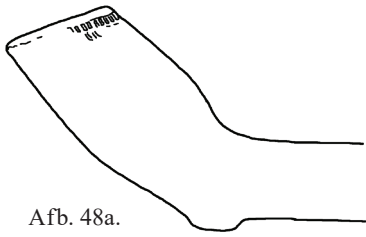
Afb. 47c.



Afb. 47d.



(Hielmerken niet op schaal)



Afb. 48a.



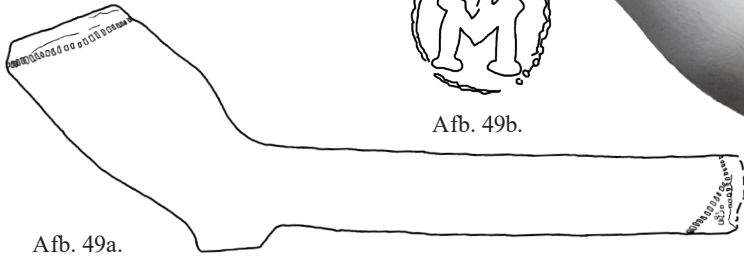
Afb. 48b.



Afb. 48c.



Afb. 48d.



Afb. 49a.



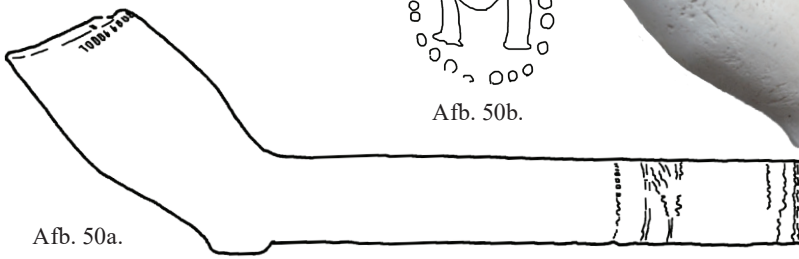
Afb. 49b.



Afb. 49c.



Afb. 49d.



Afb. 50a.



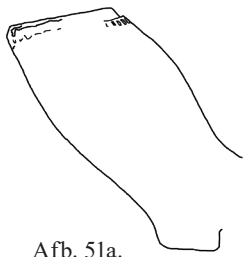
Afb. 50b.



Afb. 50c.



Afb. 50d.



Afb. 51a.



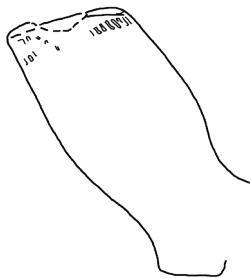
Afb. 51b.



Afb. 51c.



Afb. 51d.



Afb. 52a.



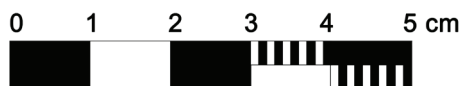
Afb. 52b.



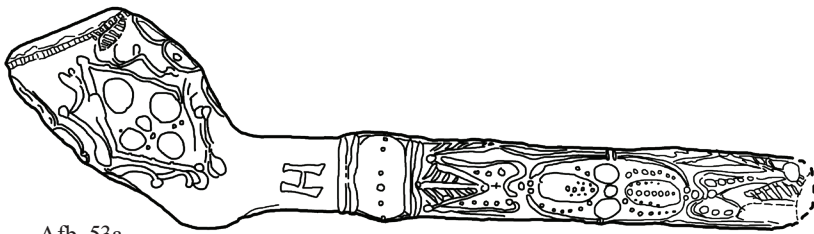
Afb. 52c.



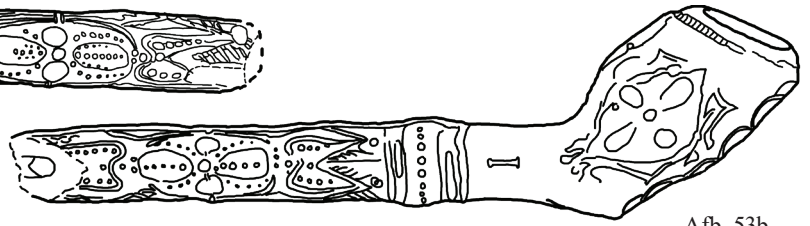
Afb. 52d.



(Hielmerken niet op schaal)



Afb. 53a.



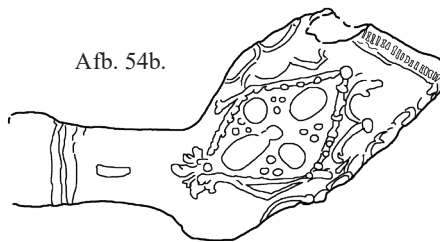
Afb. 53b.



Afb. 53c.



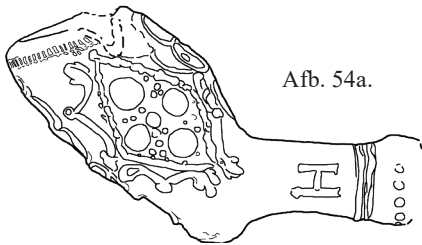
Afb. 53d.



Afb. 54b.



Afb. 54d.



Afb. 54a.



Afb. 54c.



Afb. 54e.



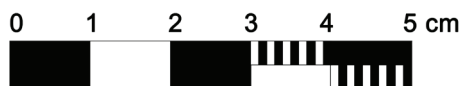
Afb. 54f.



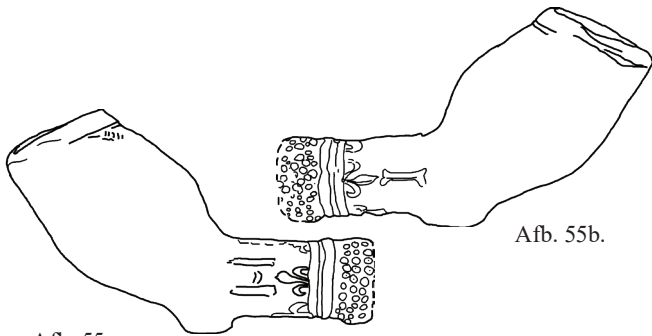
Afb. 54g.



Afb. 54h.



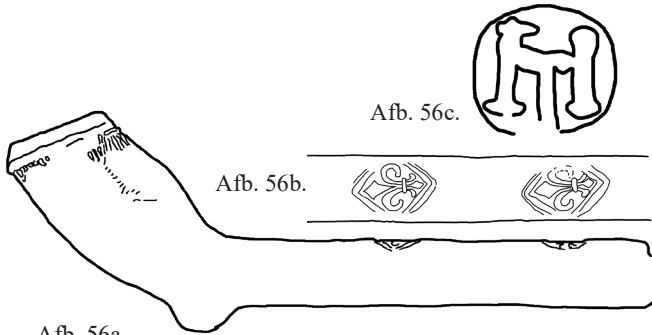
(Hielmerken niet op schaal)



Afb. 55b.

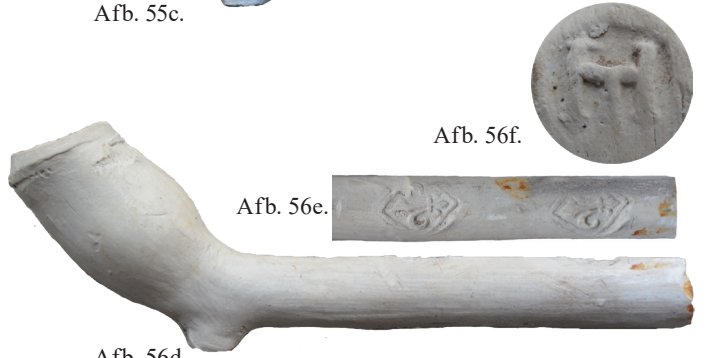


Afb. 55d.



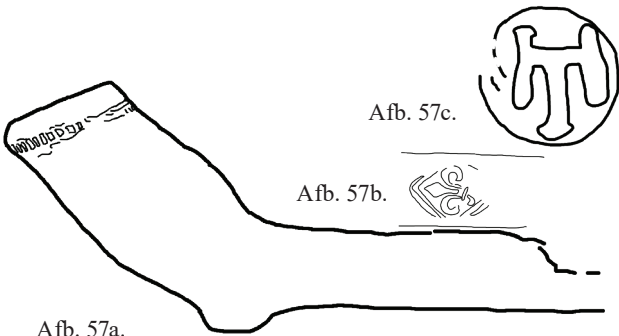
Afb. 56b.

Afb. 56c.



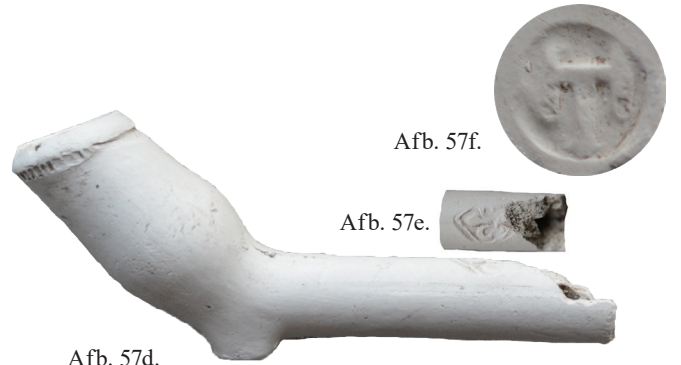
Afb. 56e.

Afb. 56f.



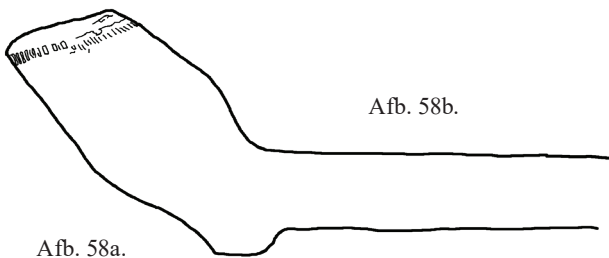
Afb. 57b.

Afb. 57c.



Afb. 57e.

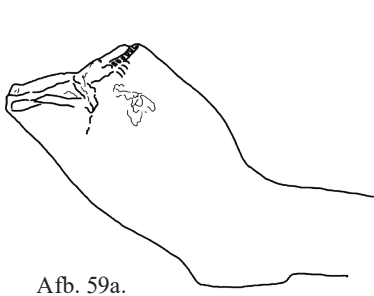
Afb. 57f.



Afb. 58b.



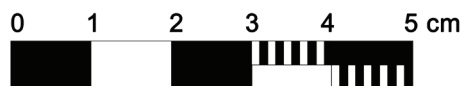
Afb. 58d.



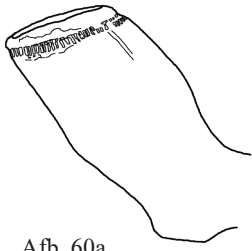
Afb. 59b.



Afb. 59d.



(Hielmerken niet op schaal)



Afb. 60a.



Afb. 60b.



Afb. 60c.



Afb. 60d.



Afb. 61a.



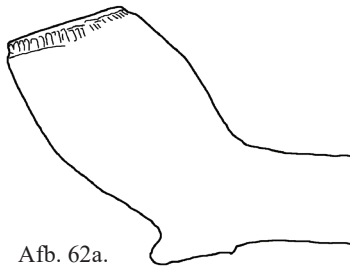
Afb. 61b.



Afb. 61c.



Afb. 61d.



Afb. 62a.



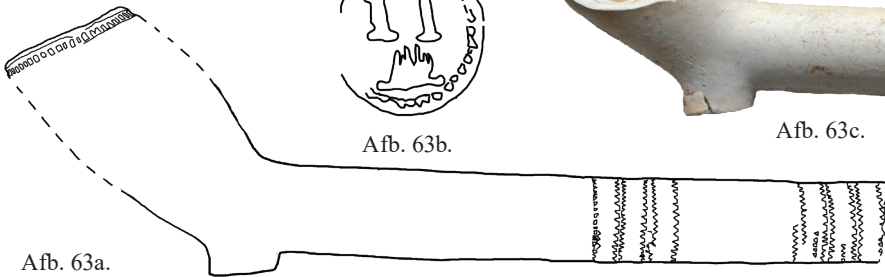
Afb. 62b.



Afb. 62c.



Afb. 62d.



Afb. 63a.



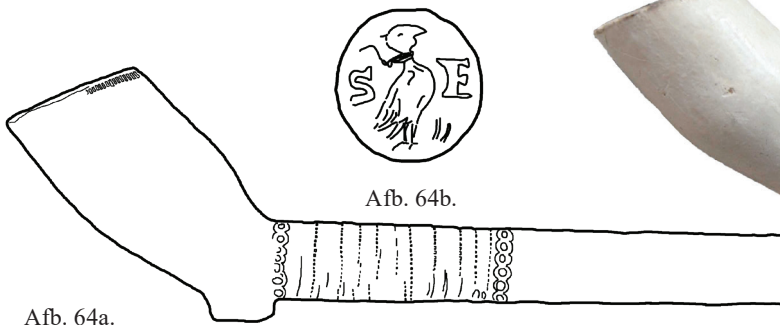
Afb. 63b.



Afb. 63c.



Afb. 63d.



Afb. 64a.



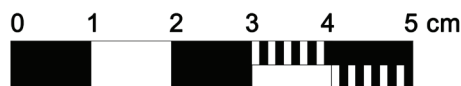
Afb. 64b.



Afb. 64c.



Afb. 64d.



(Hielmerken niet op schaal)



Afb. 65a.



Afb. 65b.



Afb. 65c.



Afb. 65d.



Afb. 66a.



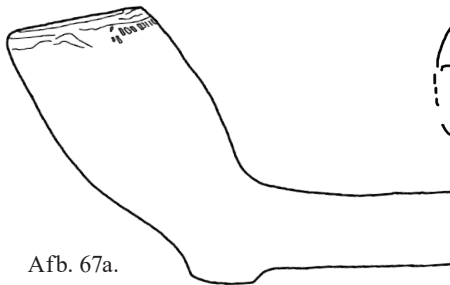
Afb. 66b.



Afb. 66c.



Afb. 66d.



Afb. 67a.



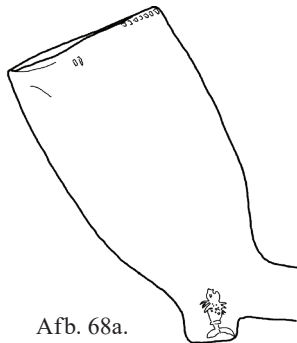
Afb. 67b.



Afb. 67c.



Afb. 67d.



Afb. 68a.



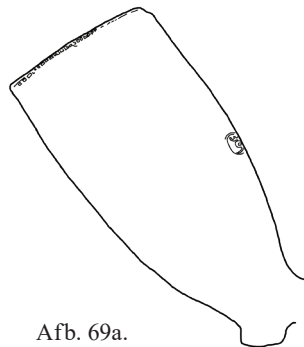
Afb. 68b.



Afb. 68c.



Afb. 68d.



Afb. 69a.



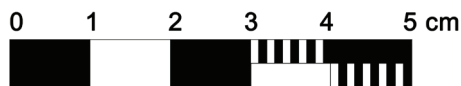
Afb. 69b.



Afb. 69c.

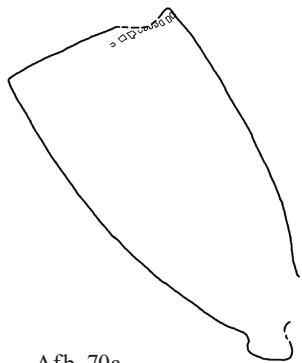


Afb. 69d.



(Hielmerken niet op schaal)





Afb. 70a.



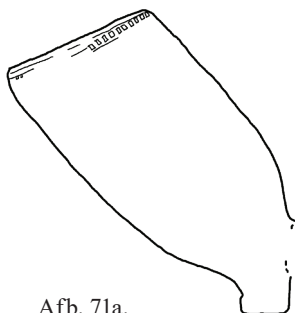
Afb. 70b.



Afb. 70c.



Afb. 70d.



Afb. 71a.



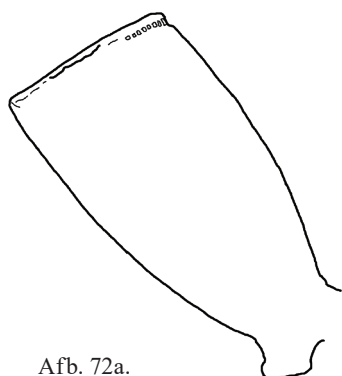
Afb. 71b.



Afb. 71c.



Afb. 71d.



Afb. 72a.



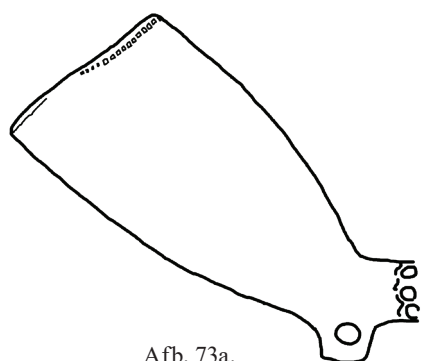
Afb. 72b.



Afb. 72c.



Afb. 72d.



Afb. 73a.



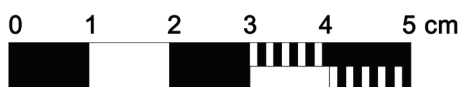
Afb. 73b.



Afb. 73c.



Afb. 73d.



(Hielmerken niet op schaal)



## **English summary**

### **Kleipijpen uit Friesland (2) / Clay pipes from Friesland (2)**

Ewout Korpershoek

In the PKN Yearbook 2016 the article 'Clay pipes from Friesland', presented an overview of a number of typical and unknown clay pipes from Leeuwarden in the province of Friesland. This publication resulted in several new and also unknown clay pipe finds from this area in the northern part of The Netherlands. The newly discovered pipes are described and presented in this paper. They date from the 17th to the first half of the 18th century. Several decorations are unique and seem only to appear in Leeuwarden. The paper also includes a stem fragment of a 17th century presentation pipe.

